



ФБУЗ «Центр гигиены и эпидемиологии  
в Смоленской области»

# ОСТОРОЖНО! КЛЕЩИ

На сегодняшний день науке известно более **48 тысяч видов клещей**, которые живут на всех континентах и чувствуют себя вполне комфортно в любой климатической зоне.

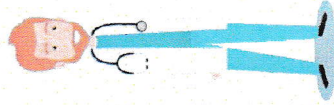


На территории Смоленска и Смоленской области чаще всего встречаются иксодовые клещи (семейство Ixodidae).  
**Иксодовый клещ**

Безболезненный укус клеща нередко является причиной таких инфекций как **клещевой вирусный энцефалит (КВЭ) и инфекционный клещевой боррелиоз (болезнь Лайма)**.

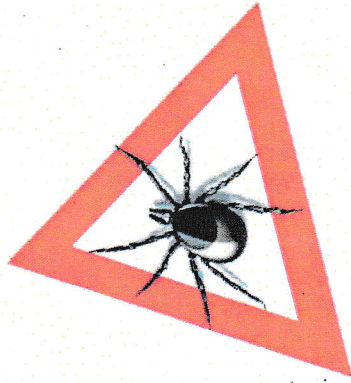
**Клещевой вирусный энцефалит (КВЭ)** - острое инфекционное вирусное заболевание, которое чаще всего поражает центральную нервную систему. Частые осложнения – параличи. Летальный исход. Инкубационный период от 3-14 дней.

**Инфекционный клещевой боррелиоз (болезнь Лайма)** - инфекционное заболевание с острым или хроническим течением, которое может вызывать нарушения в работе нервной системы, опорно-двигательного аппарата и сердца. Также нередко характеризуется поражениями кожи. Инкубационный период от 7-14 дней.



**ДЛЯ ЧЕЛОВЕКА ОПАСНЫ ТОЛЬКО  
КЛЕЩИ ЗАРАЖЕННЫЕ ВИРУСОМ.**

Присосавшегося клеща необходимо аккуратно извлечь и доставить в лабораторию на исследование.



## Условия заражения

Посещение леса, озера



Занесение клещей людьми:

— на одежде, с цветами, ветками и т.д.



Занесение клещей животными



1. Клещи обитают на траве.

2. Не поднимаются выше 15 см над землей.

3. Не могут летать или прыгать.

4. Нападает на жертву и фиксируется.

5. Клещи **активны** в течение всех суток.

## Меры профилактики клещевого вирусного энцефалита.

### Специфическая (вакцинопрофилактика)

Заключается во введении вакцины против клещевого энцефалита. Проводится всем желающим от 3 до 70 лет. Прививка не защищает от укуса, но стимулирует выработку иммунитета к вирусу клещевого энцефалита.

Также существует плановая вакцинация. Проводится за 28 дней до выезда в эндемичный район.

### Экстренная антибиотикопрофилактика

Назначение антибиотиков в инкубационном периоде.

**ВНИМАНИЕ! Назначается строго индивидуально. После лабораторного подтверждения инфицированности клеща.**

### Неспецифические мероприятия

Мероприятия, направленные на создание неблагоприятных условий для переносчика (расчистка и благоустройство участков леса, освобождений от завалов, удаление сухостоя, низкорослого кустарника, скашивание травы).

**Истребительские мероприятия** (химические методы борьбы с клещами и уничтожение прокормителей личинок и нимф клещей путем проведения дератизации).

Применяются только по показаниям и в ограниченных объемах, в местах размещения оздоровительных учреждений, баз отдыха, кемпингов, мотелей и др.

### Индивидуальная защита

- ✓ Перед походом в лес необходимо правильно одеться. Желательно в светлую одежду с длинными рукавами, плотными манжетами, брюки заправить в обувь. Волосы заправляют под платок (шапку).
- ✓ Обрабатывайте одежду репеллентно-инсектицидными препаратами.
- ✓ Обычно клещи присасываются не сразу, поэтому необходимо не реже, чем через каждые **15 - 20 минут проводите само - и взаимоосмотры кожных покровов и одежды.**
- ✓ Сразу после возвращения из леса, парка тщательно осмотрите свое тело и одежду. В лесу не следует садиться или ложиться на траву. Стоянки и ночевки стоит устраивать на местах лишенной растительности или в сухих сосновых лесах на песчаных почвах.
- ✓ Осматривайте домашних животных после прогулок, не позволяйте им ложиться на постель.

**При обнаружении присосавшегося клеща рекомендуем обратиться в медицинское учреждение (травмпункт).**

Для доставки в лабораторию клещей, снятых с человека, необходимо сохранять неповрежденными, лучше живыми, поместить в герметично закрывающуюся емкость с небольшим кусочком влажной ваты.

До доставки в лабораторию хранить их в холодном месте при температуре от +4 до +8°C (холодильник, термос со льдом и т. п.).

## Как правильно удалить клеща.

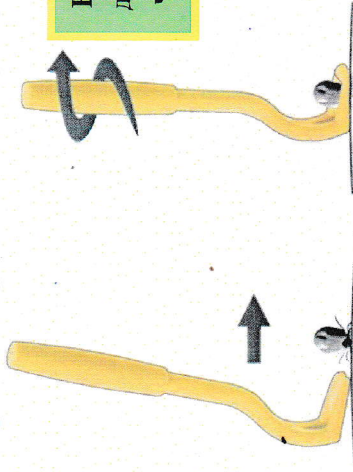
Клеща не нужно выдавливать, выдергивать, его необходимо аккуратно выкручивать из раны. При отсутствии возможности обратитесь к специалисту, самостоятельно аккуратно удалите клеща с помощью специального устройства Клещедёр.

Перед извлечением паразита наденьте перчатки (человек может заразиться через порезы и даже микротрещины в коже рук).

Осторожно прижмите приспособление к коже возле клеща.

Заведите желобок клещедёра под паразита. Продолжайте двигать инструмент против часовой стрелки — клещ окажется пойман в конце желобка и извлечется, после чего останется в углублении клещедёра.

Обработайте рану в месте укуса йодом.



## Где можно провести исследование клещей

ФБУЗ «Центр гигиены и эпидемиологии в Смоленской области»  
г. Смоленск, Тульский пер., д. 12.  
Пн - Пт 9:00-13:00/14:00-17:00  
Сб - Вс выходной  
Тел. 618-207  
e-mail: san\_epid@bk.ru